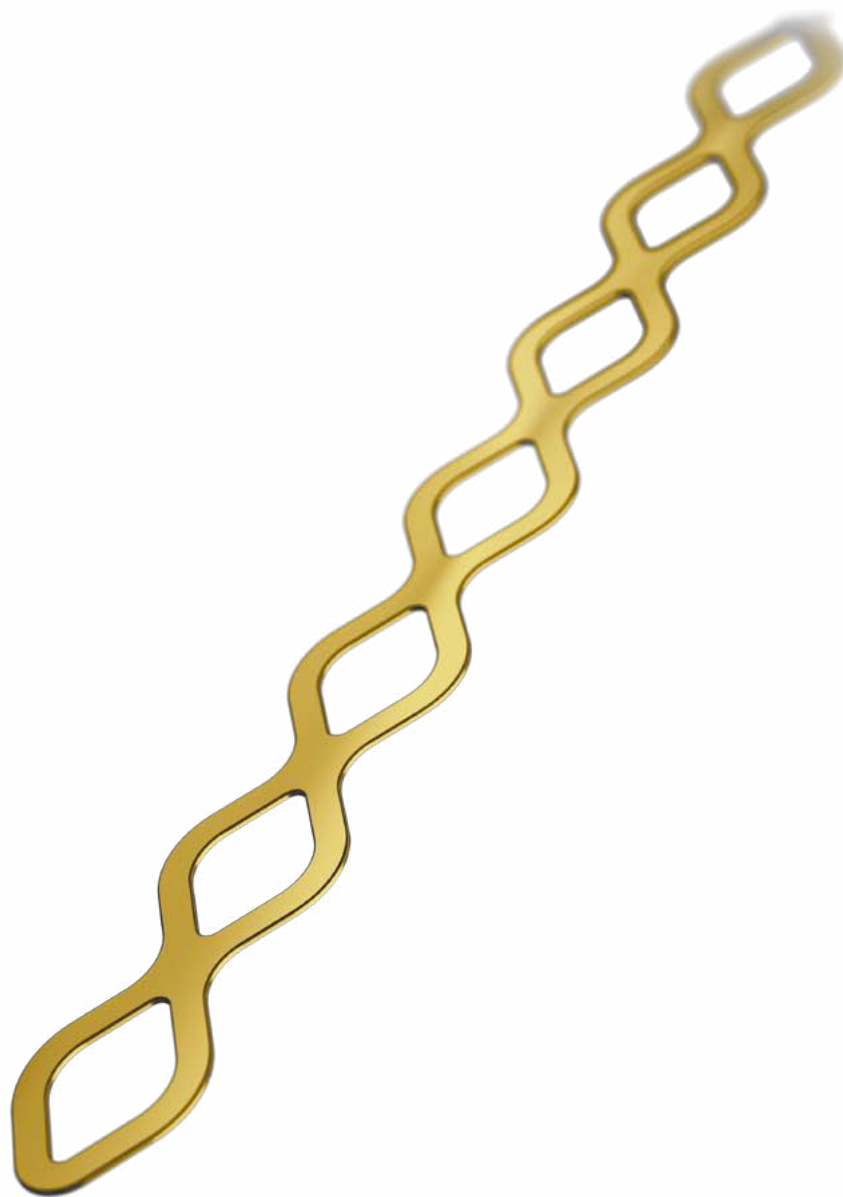


CHIRURGICKÁ TECHNIKA

TTS – titanová úrazová dlaha



MODUS

Obsah

3	Úvod
3	Materiály výrobku
3	Indikace
3	Kontraindikace
4	Barevné kódování
5	Chirurgická technika
8	Odstranění
9	Výrobky

Další informace týkající se řady výrobků MODUS najdete na www.medartis.com

Úvod

Materiály výrobku

Výrobek	Materiál
Zubní dlahy TTS	Čistý titan

Indikace

Zubní dlahy TTS se používá k následujícím účelům:

- Stabilizace zubu po repozici nebo replantaci (akutní traumata)
- Stabilizace zubu po záměrné (plánované) replantaci

Kontraindikace

- Replantace dočasněho chrupu
- Známé alergie a/nebo přecitlivělost na materiály dlahy
- Pacienti, kteří jsou během fáze léčby nezpůsobilí a/nebo nespolupracují

Barevné kódování

Barvy zubních dlah TTS nemají žádný dopad na materiálové vlastnosti či geometrii. Barvy lze zvolit z estetických důvodů.



Chirurgická technika

1. Úprava dlahy

Upravte dlahu, aby odpovídala chrupu pacienta a tvaru zubního oblouku. Nařežte dlahu do požadované délky (např. pomocí řezného nástroje na korunky nebo bočního řezného nástroje).

Manuálně natvarujte dlahu dle zubního oblouku.

K ohýbání nepoužívejte žádné nástroje.



Upozornění

Dlahy by měly pokrývat minimálně dva zdravé zuby, aby byla zajištěna dostatečná stabilizace poraněných/replantovaných zubů.

Varování

Opakované ohýbání dlahy v opačných směrech může způsobit zlomení dlahy.

2. Čištění povrchů zubů

Pečlivě vyčistěte, opláchněte a vysušte povrchy skloviny.



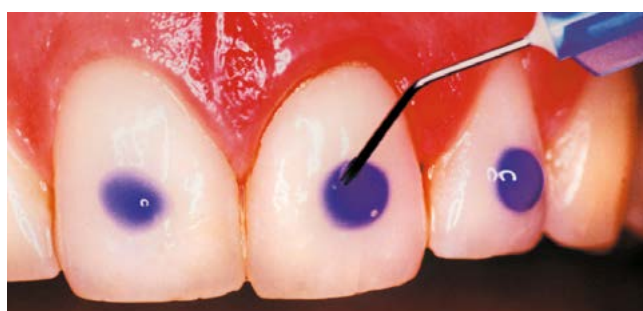
Čištění

3. Leptání povrchů zubů

Pečlivě naleptejte povrchy skloviny kyselinou ortofosforečnou dle pokynů výrobce bondingového přípravku. Po leptání povrchy zubů pečlivě opláchněte vodou a vysušte.

Varování

Vytvořte suché operační pole pro adekvátní bonding náhrady.



Leptání

4. Bonding na povrch zubů

Aplikujte adhezivní přípravek (bonding) dle pokynů výrobce bondingového přípravku. Polymerizujte bondingový přípravek světlem dle popisu výrobce.



Bondingový přípravek

5. Umístění dlahy

Uložte dlahu rukou nebo pomocí nástrojů. Ujistěte se, že romboidní otvory dlahy odpovídají leptaným/bondovaným místům.

Varování

Uložte dlahu v dostatečné vzdálenosti od dásní.

6. Fixace dlahy tekutým kompozitem.

Zafixujte dlahu k zubům na obou stranách poraněného/replantovaného zubu/zubů aplikací tekutého kompozitu na romboidní otvory dlahy dle pokynů k použití výrobce kompozitu. Polymerizujte kompozit světlem dle popisu výrobce. Upravte polohu poraněného/replantovaného zubu/zubů a nalepte jej na dlahu aplikací tekutého kompozitu do romboidních otvorů dlahy dle pokynů výrobce kompozitu. Polymerizujte kompozit světlem dle popisu výrobce.

Varování

Dlahy musí být zafixovány hladce a přímo na povrchy skloviny, aby se minimalizovalo riziko podráždění nebo zánětu měkkých tkání.

Inadekvátní kompozitní fixace dlahy (např. kvůli nedostatečnému vysušení/bondingu) může vést k uvolnění dlahy, což je spojeno s rizikem polknutí a aspirace prostředku.

Upozornění

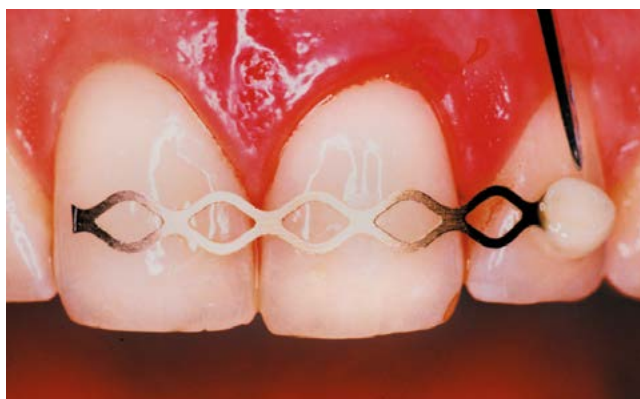
Použití nadměrného množství kompozitu může vést k problémům s hygienou.

7. Konečná kontrola dlahy

Zkontrolujte okluzi a přítomnost ostrých hran na dlahy, které by mohly dráždit rty a měkké tkáně tváře.

Varování

V rámci prevence/redukce možného podráždění měkkých tkání zakryjte konce dlahy malým množstvím kompozitu.



Kompozit

Odstranění

Odstranění titanových úrazových dlah

Ošetřující stomatolog rozhodne, kdy je vhodné dlahu odstranit. Obecně je dlahy navržena k dočasné fixaci poraněných/replantovaných zubů až do dostatečného zhojení parodontu. Dlouhodobé a rigidní dlahování může vést k nežádoucím účinkům jako např. ankylóza a rezorpce. Období dlahování by měly odpovídat klinickým a radiologickým nálezům v individuálních případech.

Upozornění

Doporučujeme dlahovat na maximálně 2 až 4 týdny.

1. Odstranění kompozitu na dlahy

Odstraňte kompozit na úroveň dlahy pomocí rotačních nástrojů.

Nefrézujte až na povrch dlahy.

2. Odstranění dlahy

Uchopte dlahu na jednom konci a sloupněte ji ze zubních povrchů (manuálně nebo pomocí stomatologické pinzety).

3. Odstranění kompozitu

Odstraňte reziduální kompozit a upravte povrchy skloviny pomocí leštících terčů. Dávejte pozor, abyste nepoškodili sklovinu.

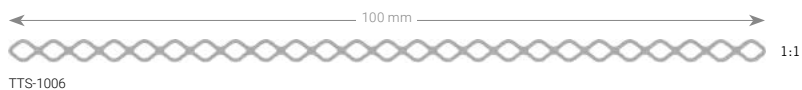
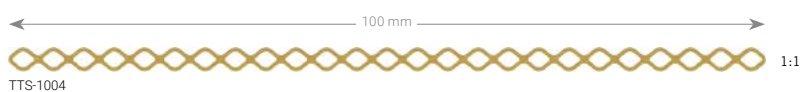
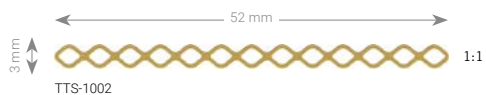
Po odstranění dlahy aplikujte roztok s obsahem fluoridu za účelem remineralizace naleptané skloviny.



Výrobky

Zubní dlaha TTS

Materiál: Titan (ASTM F67)
Tloušťka: 0,2 mm



Obj. č.	Popis	Barva	Kusů/Balení
TTS-1002	52 × 0,2 mm	matná, zlatá	1
TTS-1004	100 × 0,2 mm	matná, zlatá	1
TTS-1006	100 × 0,2 mm	matná, stříbrná	1

R_TTS-01010008_v0 / © 2023-09, Medartis AG, Švýcarsko. Všechny technické údaje se mohou měnit.

VÝROBCE A ŘEDITELSTVÍ

Medartis AG | Hochbergerstrasse 60E | 4057 Basilej / Švýcarsko
T +41 61 633 34 34 | F +41 61 633 34 00 | www.medartis.com

POBOČKY

Austrálie | Rakousko | Brazílie | Francie | Německo | Japonsko | Mexiko | Nový Zéland | Polsko | Španělsko |
Velká Británie | USA

Podrobné informace o našich pobočkách a distributorech najdete na www.medartis.com



Vyloučení: Tyto informace jsou určeny pro demonstraci nabídky zdravotnických prostředků Medartis. Chirurg musí při rozhodování, jestli použije konkrétní výrobek při léčbě konkrétního pacienta, vždy spoléhat na svůj vlastní profesionální úsudek. Medartis neposkytuje žádné zdravotnické poradenství. Kvůli registraci a/nebo postupům v lékařské praxi nemusí být prostředky k dispozici ve všech zemích. Budete-li mít další dotazy, kontaktujte svého zástupce společnosti Medartis (www.medartis.com). Tyto informace obsahují výrobky s označením CE a/nebo UKCA. Všechny znázorněné obrázky slouží pouze k ilustračním účelům a nemusí být přesnou reprezentací výrobku. Jen pro USA: Federální zákon omezuje prodej tohoto prostředku pouze na lékaře nebo jejich objednávku.